

ABBYY® FineReader 11

系统管理员指南

本文档中的信息如有变更，恕不另行通知，**ABBYY** 无须为此承担任何义务。

本文档中描述的软件将遵照许可协议提供。必须严格按照许可协议的条款使用或复制本软件。未经 **ABBYY** 的明确书面许可，不得以任何形式或任何方式（电子或其他方式）复制或传播该文档的任何部分用作任何目的。

© **ABBYY Production LLC, 2013**. 保留所有权利。

ABBYY、**ABBYY** 徽标、**ABBYY FineReader**、**ADRT** 是 **ABBYY Software Ltd** 的注册商标或商标。

© **1984–2008 Adobe Systems Incorporated** 及其许可者。保留所有权利。

由美国专利号 5,929,866; 5,943,063; 6,289,364; 6,563,502; 6,185,684; 6,205,549; 6,639,593; 7,213,269; 7,246,748; 7,272,628; 7,278,168; 7,343,551; 7,395,503; 7,389,200; 7,406,599; 6,754,382 保护，其他专利申请中。

Adobe® PDF Library 由 **Adobe Systems Incorporated** 授权许可。

Adobe、**Acrobat®**、**Adobe** 徽标、**Acrobat** 徽标、**Adobe PDF** 徽标和 **Adobe PDF Library** 是 **Adobe Systems Incorporated** 在美国和/或其他国家/地区的注册商标或商标。

© **1996–2007 LizardTech, Inc.** 保留所有权利。**DjVu®** 由美国专利号 6,058,214 保护。国外专利申请中。

© **2008 Celartem, Inc.** 保留所有权利。

© **2011 Caminova, Inc.** 保留所有权利。

由 **AT&T** 实验室提供技术支持。

© **2011 新南威尔士大学**。保留所有权利。

Fonts Newton, Pragmatica, Courier © **2001 ParaType, Inc.**

Font OCR-v-GOST © **2003 ParaType, Inc.**

© **2002–2008 Intel Corporation**.

© **2010 Microsoft Corporation**. 保留所有权利。

Microsoft、**Outlook**、**Excel**、**PowerPoint**、**Windows Vista**、**Windows** 是 **Microsoft Corporation** 在美国和/或其他国家/地区的注册商标或商标。

© **1991–2008 Unicode, Inc.** 保留所有权利。

© **2010, Oracle** 和/或其附属公司。保留所有权利

OpenOffice.org、**OpenOffice.org** 徽标是 **Oracle** 和/或其附属公司的商标或注册商标。

JasPer License Version 2.0:

© **2001–2006 Michael David Adams**

© **1999–2000 Image Power, Inc.**

© **1999–2000 英国哥伦比亚大学**

© **1996–2011, Amazon.com, Inc.** 或其附属公司。保留所有权利。

EPUB® 是 **IDPF**（国际电子出版论坛）的注册商标

iPad® 是 **Apple Inc.** 在美国及其他国家/地区注册的商标。

所有其他商标归其各自所有者拥有。

目录

在工作站上安装 ABBYY FINEREADER 11	3
交互式安装	3
命令行安装	4
使用 Active Directory	5
使用 Microsoft System Center Configuration Manager (SCCM)	11
激活 ABBYY FINEREADER 11	16
为什么必须进行激活?	16
激活产品	16
激活方法	16
自动激活	17
续订许可证	17
常见问题	18
能否克隆已预安装 ABBYY FineReader 11 的操作系统?	18
如何在工作站上修复 ABBYY FineReader 11?	18
如何从工作站删除过期的许可证?	18
技术支持	19

在工作站上安装 ABBYY FineReader 11

可以直接从 CD-ROM 或从网络共享安装 ABBYY FineReader 11（在后一种情况下，您必须将整个分发软件包复制到文件服务器）。

可使用以下任一方法将 ABBYY FineReader 11 安装到工作站上：

- 交互模式下手动安装
- 通过命令行安装
- Active Directory 安装
- Microsoft System Center Configuration Manager (SCCM) 安装

工作站要求

1. 1-GHz 或更快的 32 位 (x86) 或 64 位 (x64) CPU
2. 操作系统：Microsoft Windows XP、Microsoft Windows Server 2003、Microsoft Windows Vista、Microsoft Windows 7、Microsoft Windows Server 2008 或 Microsoft Windows Server 2008 R2（要使用本地化界面，操作系统必须支持相应的语言）
3. 内存：1024 MB RAM；在多处理器系统中，每个额外的处理器需要额外 512 MB 的 RAM
4. 所有程序组件的安装需要 700 MB；程序运行需要 700 MB
5. 显卡和显示器（最低分辨率 1024×768）
6. 键盘、鼠标或其他定位设备

注：要从 Microsoft Word、Microsoft Excel 和 Microsoft Outlook 文档中打开 PDF 文件或图像，需要在系统中安装相应的 Microsoft Office 应用程序。

重要！ 无法在同一工作站上安装不同版本的 ABBYY FineReader。

交互式安装

1. 运行包含分发文件的文件夹中的 **setup.exe** 文件。



2. 遵照安装向导的说明。

命令行安装

- 使用下述参数，运行包含分发文件的文件夹中的 **setup.exe** 文件：

广告安装

要进行广告安装，请键入

Setup.exe /j

程序图标会出现在工作站的**开始**菜单中。单击该图标会自动以默认配置安装程序（界面语言将根据计算机的区域设置自动选择）。

静默安装

要进行静默安装，请键入

Setup.exe /qn

执行静默安装时，不会显示安装对话框，且会以默认配置安装程序（界面语言将根据计算机的区域设置自动选择）。

注：如果您想显示安装进度条，请将“/qn”更改为“/qb”。不会显示其他的对话框。



静默安装的其他命令行选项

/L<语言代码> 禁用界面语言的自动选择，并使用命令行中指定的界面语言安装 ABBYY FineReader。

可能的**语言代码***值：

- 1026 保加利亚语
- 1028 中文（繁体）
- 1029 捷克语
- 1030 丹麦语
- 1031 德语
- 1032 希腊语
- 1033 英语
- 1034 西班牙语
- 1036 法语
- 1038 匈牙利语
- 1040 意大利语
- 1041 日语
- 1042 韩国语
- 1043 荷兰语
- 1045 波兰语
- 1046 葡萄牙语（巴西）

1049 俄语
1051 斯洛伐克语
1053 瑞典语
1055 土耳其语
1058 乌克兰语
1061 爱沙尼亚语
1066 越南语
2052 中文（简体）

*可用界面语言的数量取决于发布软件包的类型。

/V"<命令行>" 将指定的命令行直接传给 **msiexec.exe**。除了“命令行”用语外，您可以指定以下命令行：

INSTALLDIR="<目标路径>" 指定 ABBYY FineReader 11 安装文件夹的路径。

WEB_ALLOWED=<Yes 或 No> 允许或禁止通过因特网将有关所选 ABBYY FineReader 设置的信息发送给 ABBYY。

例如：

**Setup.exe /qn /L1049 /v INSTALLDIR="C:\ABBYY FineReader 11"
WEB_ALLOWED=Yes**

这会将 ABBYY FineReader 11 安装到 **C:\ABBYY FineReader 11**。菜单、对话框及其他界面元素将以俄语显示。有关所选 ABBYY FineReader 设置的信息将通过因特网发送给 ABBYY。可用 OCR 语言集取决于分发软件包的类型。

使用 Active Directory

Microsoft Windows 2003 Server 和 Microsoft Windows 2008 Server 包括一项集成目录服务 **Active Directory**，该服务又包括 **Group Policy（组策略）**。作为组策略的一部分，软件安装管理单元允许您同时为数个工作站上安装软件应用程序。

Active Directory 可实现三种主要安装方法：

- 发布给用户
- 分配给用户
- 分配给计算机

可使用 **Assign to Computer（分配给计算机）** 方法来安装 ABBYY FineReader 11。

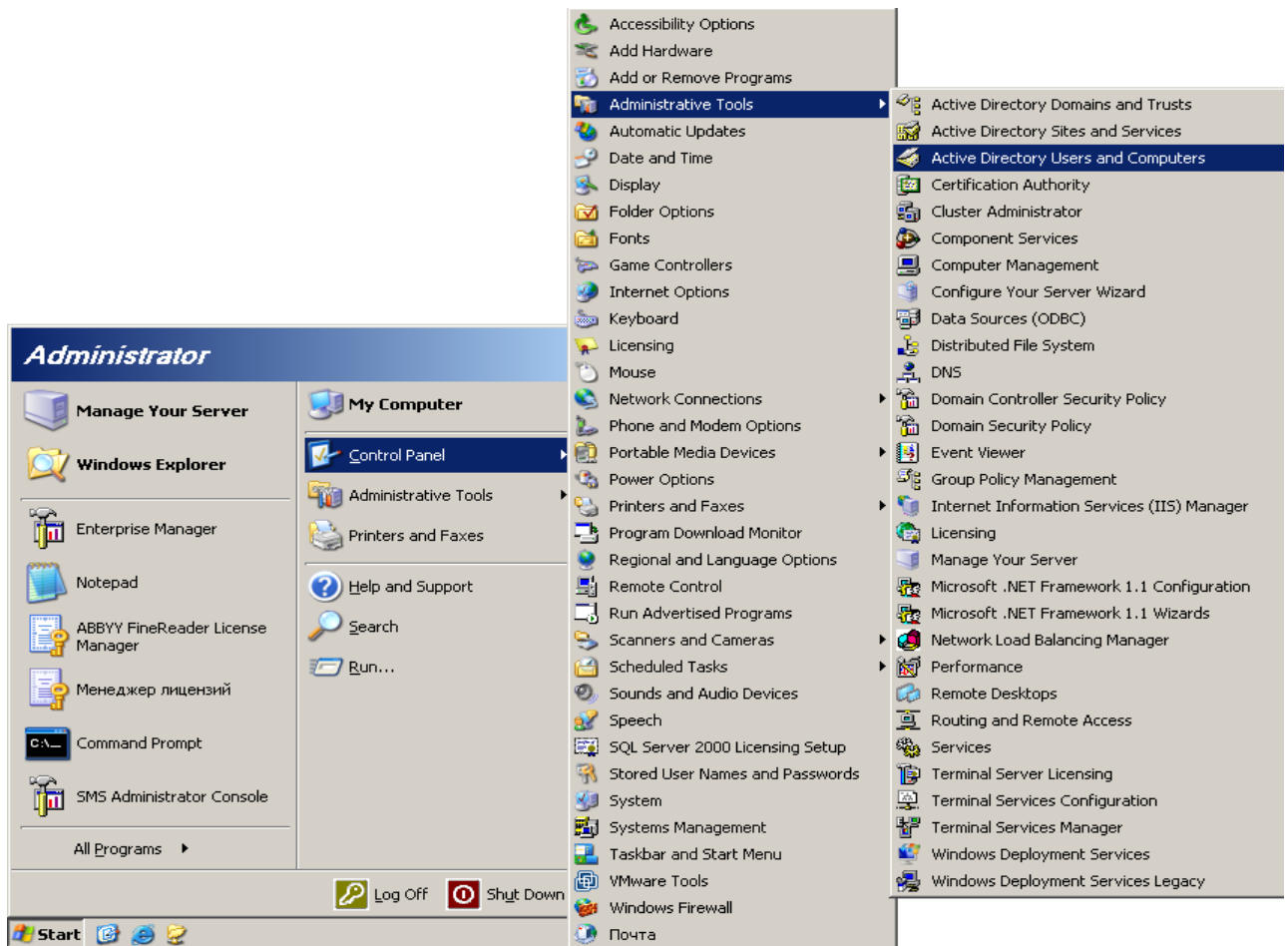
重要！

- 只有重新启动工作站后，ABBYY FineReader 11 才能完全安装到工作站中。
- 不支持 **Publish to User（发布给用户）** 和 **Assign to User（分配给用户）** 方法。
- ABBYY FineReader 要求在工作站上安装 Microsoft Core XML Services (MSXML) 6.0。

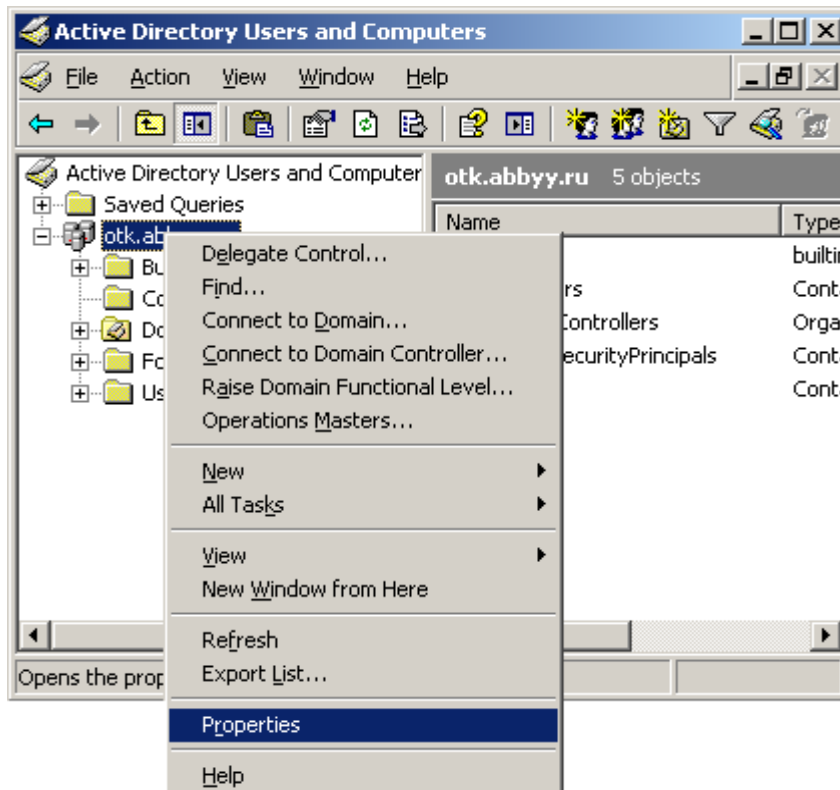
示例：使用 Active Directory 部署 ABBYY FineReader 11

本例图示说明在安装有 Microsoft 组管理控制台的 Microsoft Windows Server 2003 下的部署。程序安装在一台域计算机或一组计算机上：

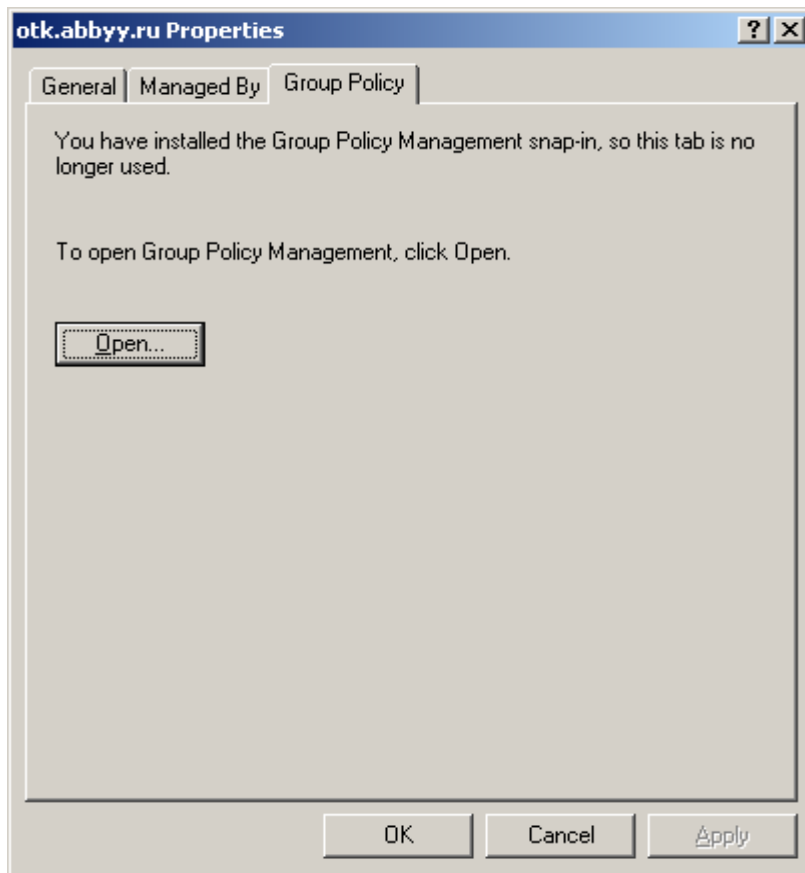
1. 将 ABBYY FineReader 11 发布包复制到服务器上。
2. 转至 **Start（开始）>Control Panel（控制面板）>Administrative Tools（管理工具）**，然后选择 **Active Directory Users and Computers（Active Directory 用户和计算机）**。



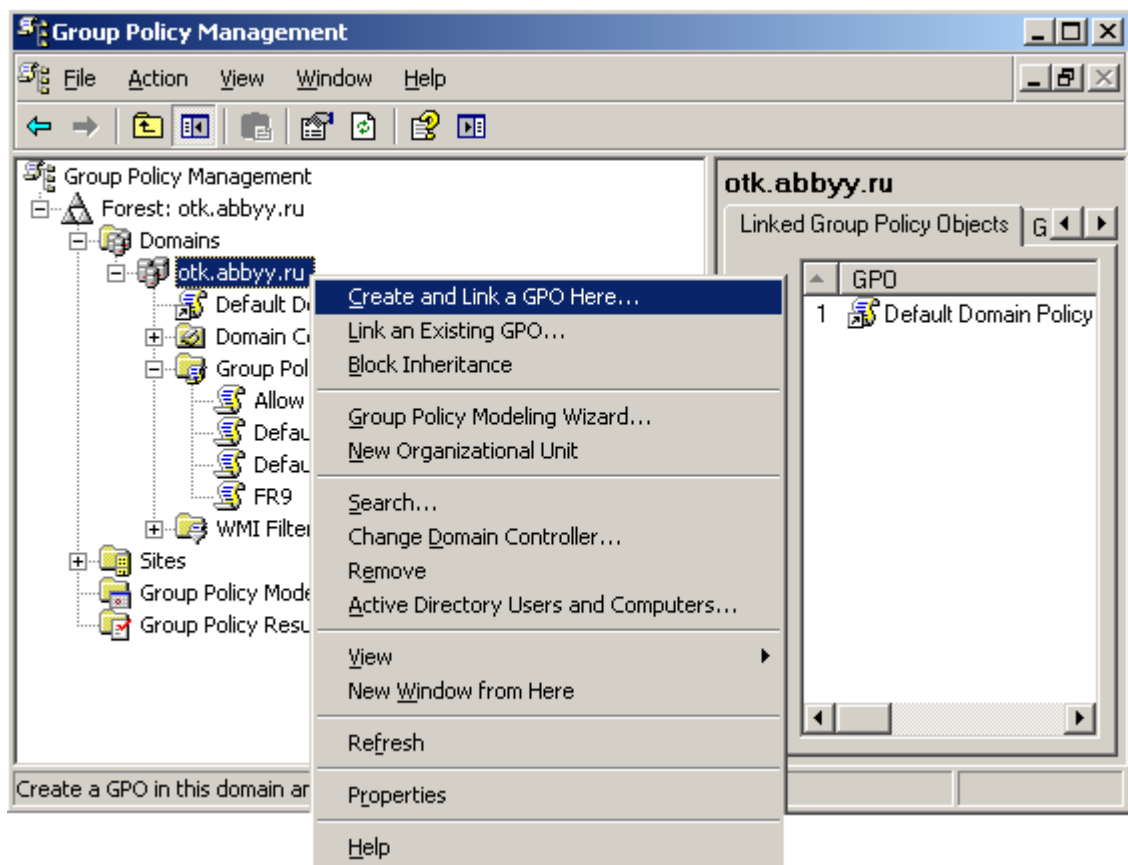
3. 右键单击包含要安装 ABBYY FineReader 11 的计算机或计算机组的站点、域或其他组织单元。
4. 在快捷菜单上，选择 **Properties**（属性）。



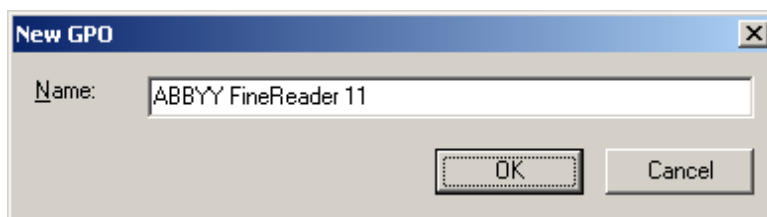
5. 在 **Properties**（属性）对话框中，单击 **Group Policy**（组策略）选项卡，然后单击 **Open...**（打开...）。



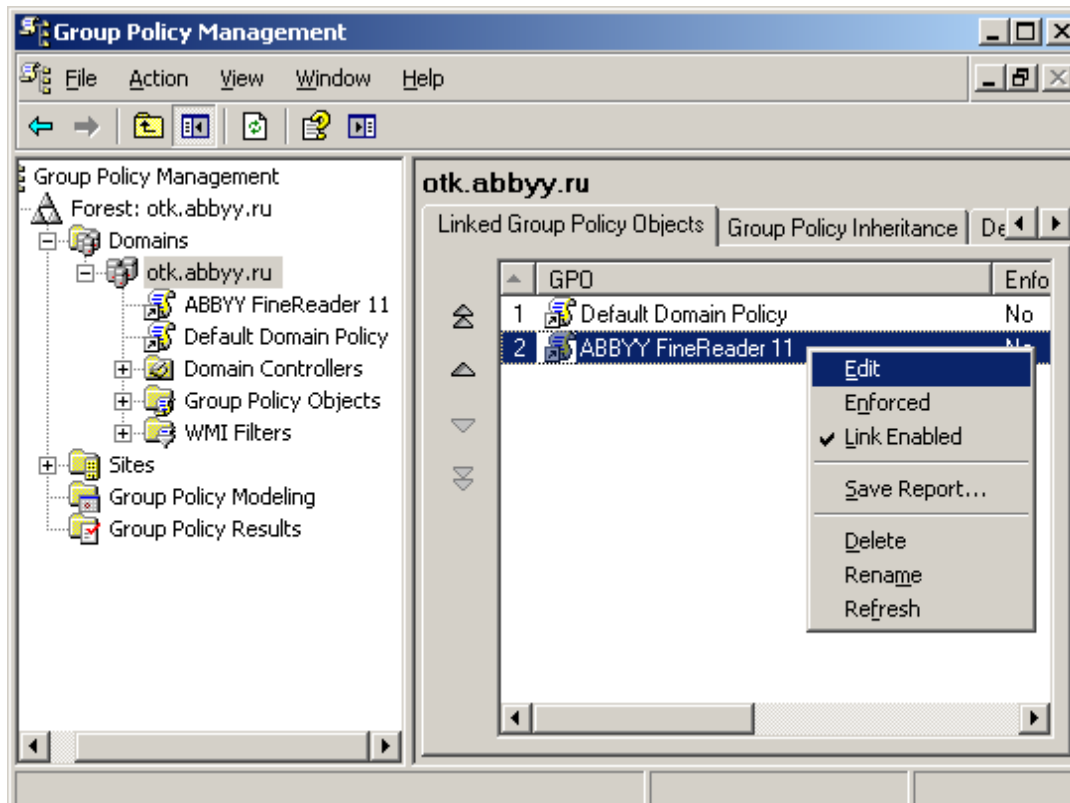
6. 右键单击包含要安装 ABBYY FineReader 11 的计算机或计算机组的组织单元。
7. 在快捷菜单上，选择 **Create and Link a GPO Here...**（在此处创建并链接 GPO...）。



8. 输入描述性名称，然后单击 **OK**（确定）。

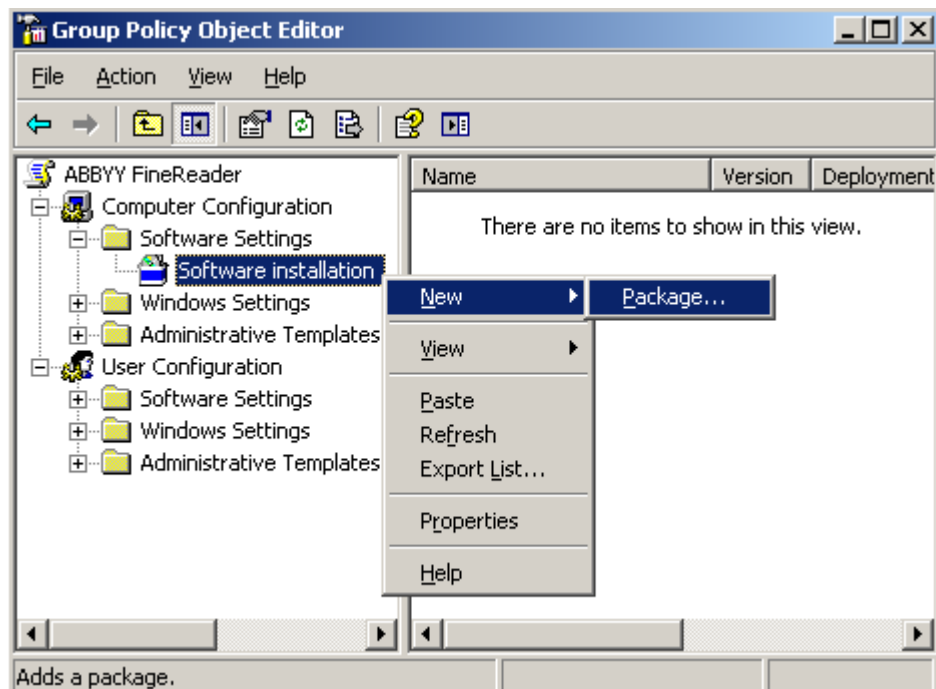


9. 右键单击已创建的 Group Policy（组策略）对象，然后选择 **Edit**（编辑）。



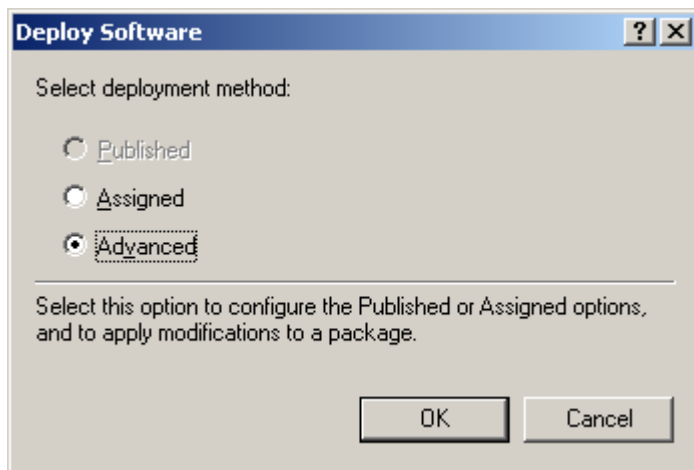
10. 在 **Group Policy Object Editor**（组策略对象编辑器）窗口中，单击 **Computer Configuration**（计算机配置）>**Software Settings**（软件设置）>**Software Installation**（软件安装）。

11. 在快捷菜单上，选择 **New**（新建）/ **Package...**（软件包...）

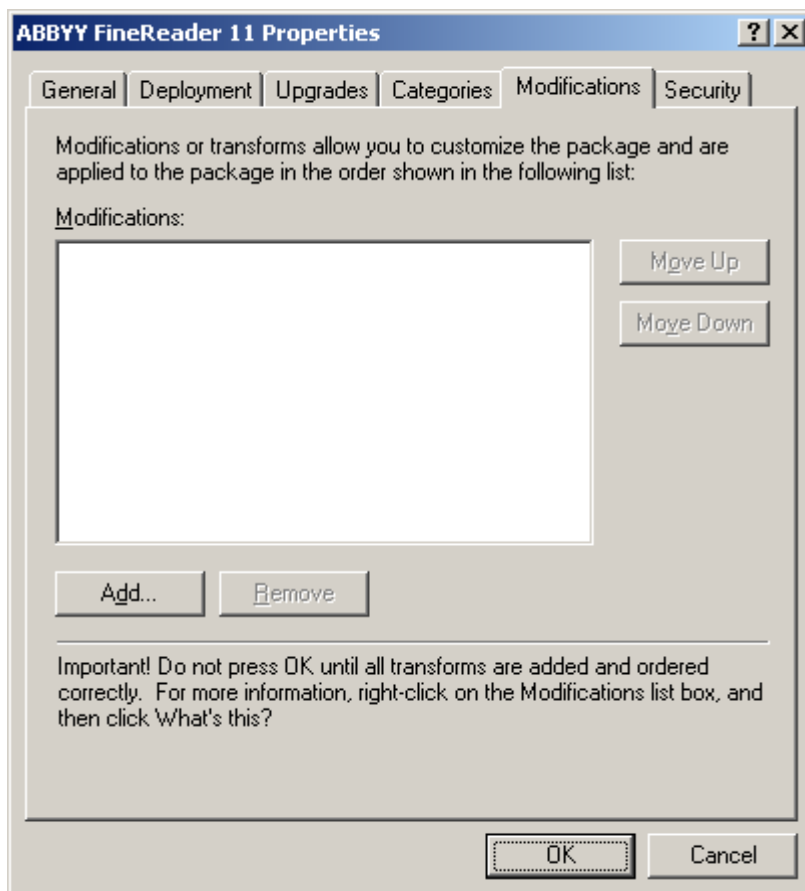


12. 指定文件 **ABBYY FineReader 11.msi** 的网络路径。
该文件位于服务器上的 ABBYY FineReader 发布包中。

13. 选择 **Advanced**（高级）部署方法。



14. 在打开的对话框中，单击 **Modifications**（修改）选项卡，然后单击 **Add...**（添加...）按钮。



15. 选择在工作站上安装 ABBYY FineReader 时它将使用的界面语言。语言文件位于服务器上的发布包文件夹中。

文件名及其语言：

- 1026.mst 保加利亚语
- 1028.mst 中文（繁体）
- 1029.mst 捷克语
- 1030.mst 丹麦语
- 1031.mst 德语
- 1032.mst 希腊语
- 1033.mst 英语
- 1034.mst 西班牙语
- 1036.mst 法语

1038.mst 匈牙利语
1040.mst 意大利语
1041.mst 日语
1042.mst 朝鲜语
1043.mst 荷兰语
1045.mst 波兰语
1046.mst 葡萄牙语（巴西）
1049.mst 俄语
1051.mst 斯洛伐克语
1053.mst 瑞典语
1055.mst 土耳其语
1058.mst 乌克兰语
1061.mst 爱沙尼亚语
1066.mst 越南语
2052.mst 中文（简体）

例如：要安装俄语界面的 ABBYY FineReader，请选择 **1049.mst**。

使用 Microsoft System Center Configuration Manager (SCCM)

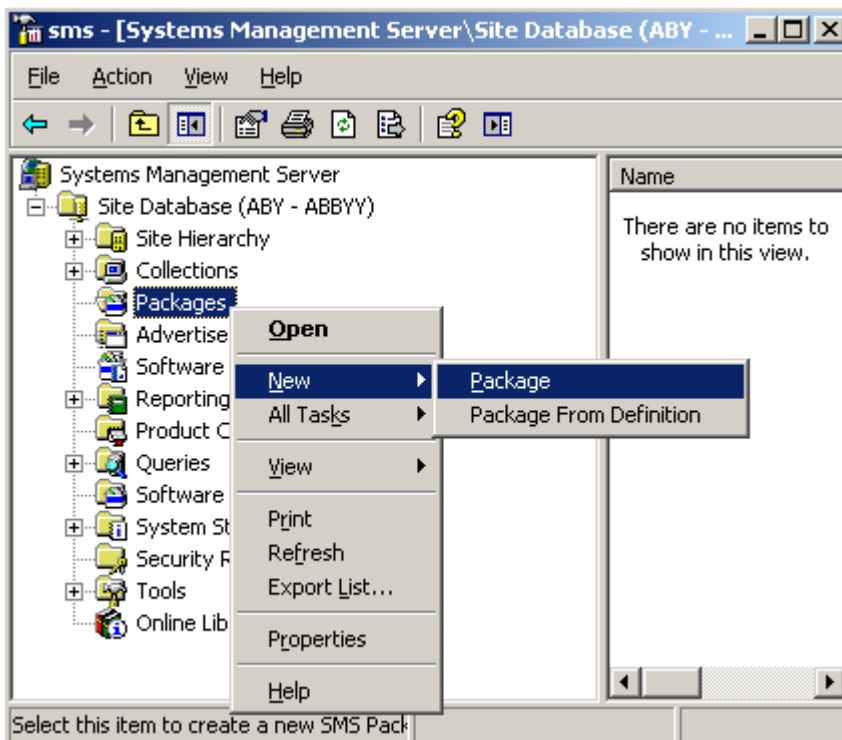
Microsoft System Center Configuration Manager 可以在局域网中自动部署软件，而无需直接到达软件的安装位置（计算机、组或服务器）。

使用 SCCM 进行软件部署包括三个阶段：

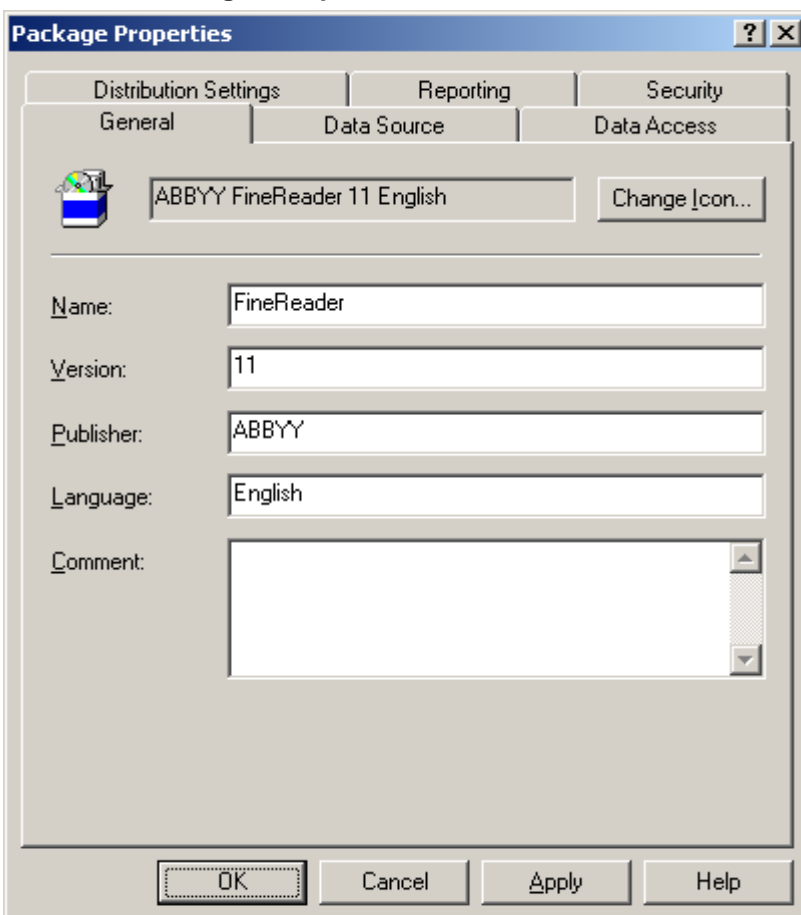
1. 准备 ABBYY FineReader 11 进行自动安装（创建所谓的“无人值守安装”）。
2. 创建部署脚本，即选择安装参数：
 - 计算机名
 - 安装时间
 - 安装条件
3. 由 SCCM 在指定的计算机上按照该脚本中指定的安装参数安装软件。

示例：使用 SCCM 部署 ABBYY FineReader 11

1. 将 ABBYY FineReader 11 发布包复制到服务器上。
2. 在 SCCM 管理员控制台中，选择 **Packages（软件包）** 菜单项。
3. 在 **Action（操作）** 菜单中，选择 **New（新建）>Package（软件包）**。

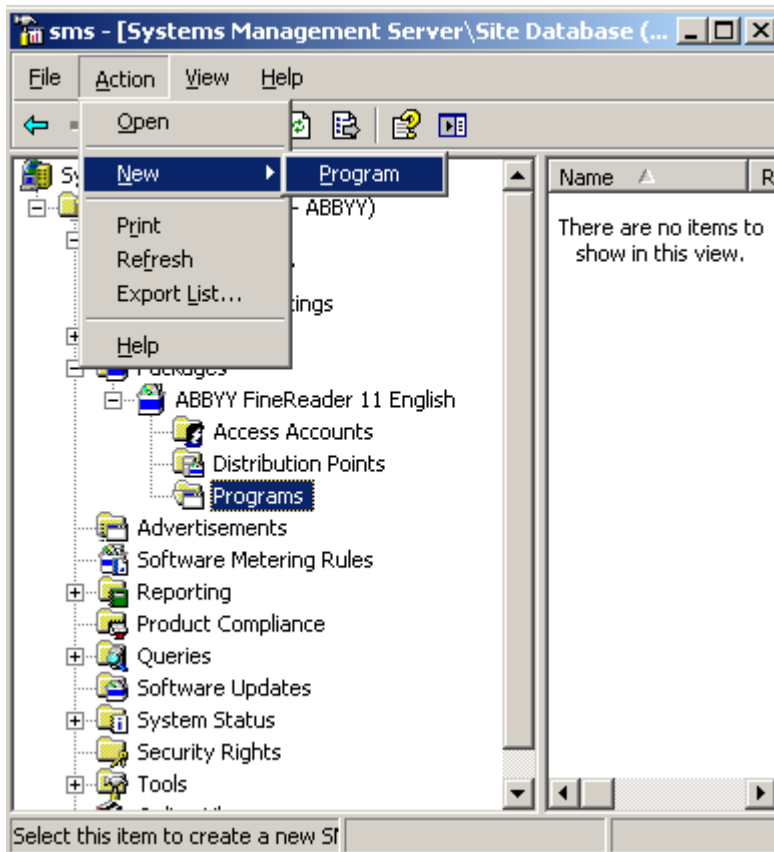


4. 在打开的 **Package Properties**（软件包属性）对话框中，输入所需的软件包属性。



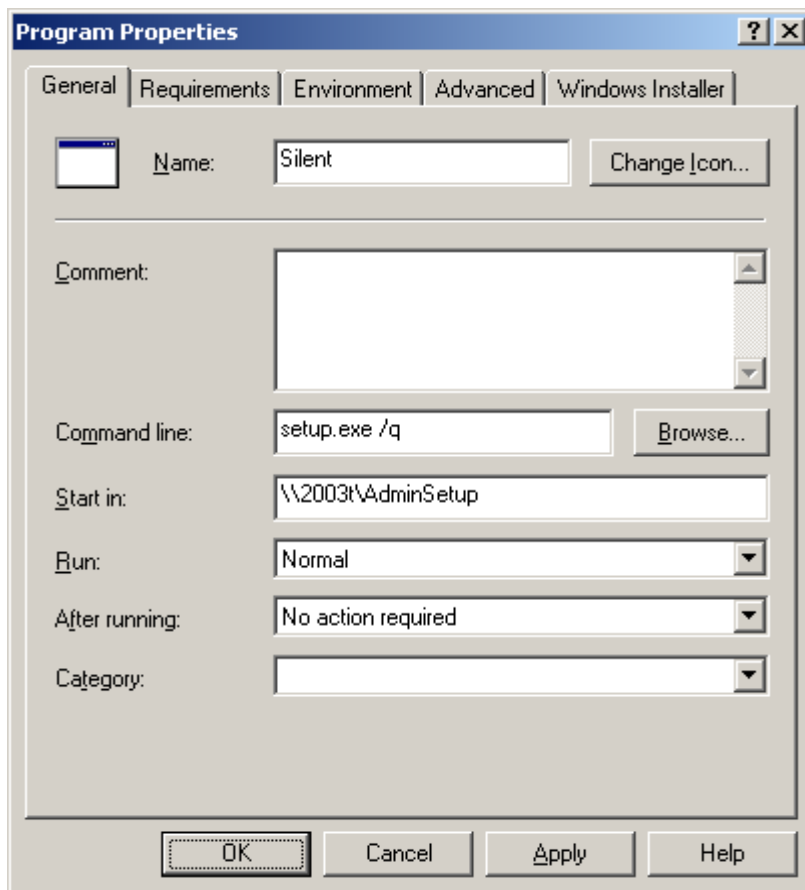
5. 单击 **Data Source**（数据源）选项卡。
6. 确保未选中 **This package contains source files**（此软件包包含源文件）框，然后单击 **OK**（确定）。
7. 在刚才创建的软件包中，选择 **Programs**（程序）。

8. 在 **Action（操作）** 菜单上，选择 **New（新建）>Program（程序）**。



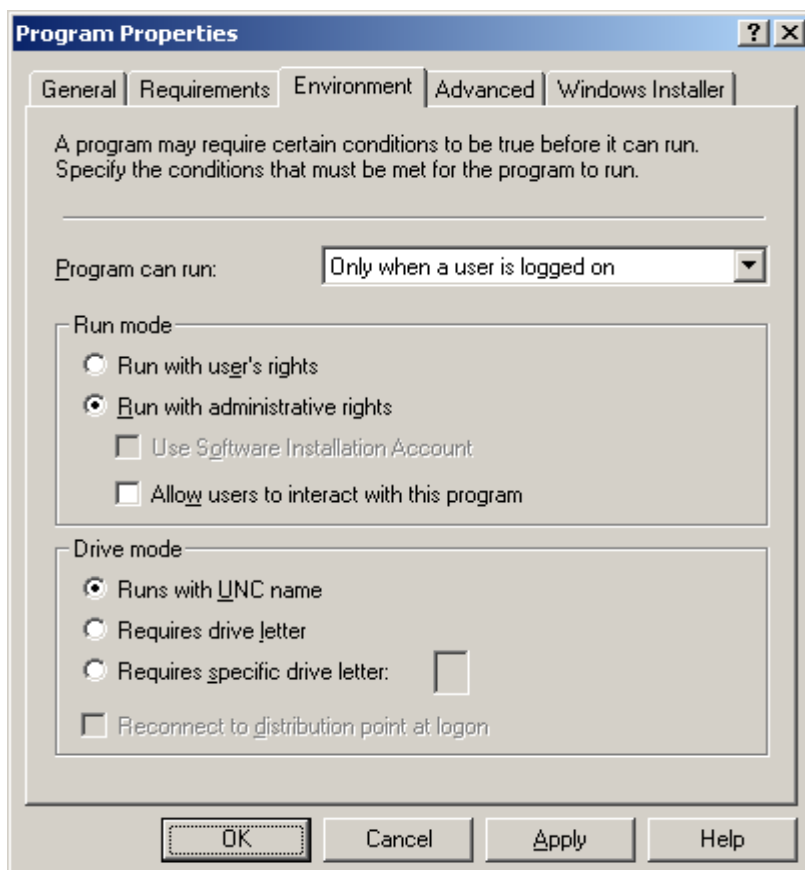
9. 在 **Program Properties（程序属性）** 对话框的 **General（常规）** 选项卡上：

- 在 **Name（名称）** 字段中输入程序的描述性名称
- 在 **Command Line（命令行）** 字段中键入 **setup.exe /q**
- 在 **Start in（开始位置）** 字段中，提供 ABBYY FineReader 发布包文件夹中 **setup.exe** 文件的网络路径（例如 **\\MyFileServer\Programs Distributions\ABBYY FineReader 11**）。



10. 在 **Program Properties**（程序属性）对话框的 **Environment**（环境）选项卡上：

- 选择 **Run with administrative rights**（使用管理员权限运行）
- 确保已选中 **Runs with UNC name**（使用 UNC 名称运行）



11. 如果需要，更改 **Program can run**（程序可以运行）字段中的条件，然后单击 **OK**（确定）。
12. 您也可以使用 **Distribute Software Wizard**（分发软件向导）。要运行向导，在 **Action**（操作）菜单上，选择 **All Tasks**（所有任务）>**Distribute Software**（分发软件），然后遵循向导的说明。

重要！ 不得创建分发点。

激活 ABBYY FineReader 11

为什么必须进行激活？

ABBYY 使用软件激活技术阻止非授权使用其软件产品。此技术限制可同时运行的副本数，并阻止将同一个副本安装在无限数量的工作站上。ABBYY FineReader 的未激活副本将不会运行或以试用模式运行，具体取决于您的产品版本。在试用模式下，某些功能可能不可用，具体取决于您所在区域及产品版本。

激活产品

如果 ABBYY FineReader 11 未在给定工作站上激活或者如果其许可证已过期，则当用户尝试运行它时，将显示对话框，要求用户激活许可证。

激活只需几分钟。**激活向导**可帮助用户将激活所需的数据发送给 ABBYY。数据发送之后，该产品可自动激活或通过输入您从 ABBYY 收到的**激活代码**激活（详情请参阅**激活方法**）。

要激活 ABBYY FineReader：

1. 在工作站上运行 ABBYY FineReader 11。
2. 单击**激活许可证...**
注：如果您正以试用模式运行 ABBYY FineReader，请选择**帮助>激活 ABBYY FineReader...**
3. 遵循激活向导的说明。
通过电话或电子邮件激活时，您需要输入从 ABBYY 收到的激活代码或在激活向导的相应字段中提供激活文件的路径。

激活程序完成之后，可在工作站上以完整模式使用 ABBYY FineReader 11。

激活方法

有以下激活方法可用：

- **通过因特网（快，建议使用）**

激活自动进行，只需数秒即可完成。该方法需要活动的 Internet 连接。

- **通过电子邮件（快）**

激活向导将创建激活电子邮件消息。将此消息发送给 ABBYY，无需更改其主题或正文。您会在回复中收到文件。将该文件保存到硬盘。在激活向导中，单击**下一步>**，然后单击**浏览...**，并提供该文件的路径。

- **通过网站（快）**

激活向导将会显示您可激活副本的 URL 地址、副本序列号及产品 ID。转到指定的 URL，并将序列号及产品 ID 粘贴到页面的相应字段中。将生成一个文件。将此文件下载到计算机上。在激活向导中，单击**下一步>**，然后单击**浏览...**，并提供该文件的路径。

- **通过另一计算机的电子邮件（慢）**

激活向导将显示激活电子邮件消息的文本及该消息应发送至的电子邮件地址。在另一计算机上，创建电子邮件消息，将文本从激活向导复制到此消息中，然后将此消息发送至激活向导中指示的

地址。您会在回复中收到文件。将此文件复制到要在其上激活 **ABBYY FineReader 11** 的计算机上。在激活向导中，单击**下一步>**，然后单击**浏览...**，并提供该文件的路径。

重要！ 请勿更改激活向导生成的激活消息的文本。确保此消息未包含附件，且未在消息末尾插入自动签名。

- **通过电话（慢）**

重要！ 该激活方法不适用于某些类型的分发软件包。

在激活向导中，选择您的国家。向导将显示您最近的 **ABBYY** 办事处或合作伙伴的电话号码。拨打其中一个号码，向操作人员提供您的序列号及产品 ID（它们都会显示在激活向导中）。操作人员将激活代码读给您听。在激活向导中，单击**下一步>**，然后输入激活代码。

注：激活代码具有 26 个数字，可能需要一些时间口述。

自动激活

产品某些版本可通过因特网自动激活，无需用户确认。此类激活要求有效的因特网连接。如果自动激活由于某些原因导致失败，您可以尝试再次激活产品，或选择其他激活方法。

续订许可证

如果您的许可证有时间限制，则在该许可证到期时将无法使用 **ABBYY FineReader 11**。要继续使用该产品，将需要运行激活向导，并激活新的序列号。

常见问题

能否克隆已预安装 ABBYY FineReader 11 的操作系统？

要部署 ABBYY FineReader 11，您可克隆 Microsoft Windows XP/Vista/7 操作系统。克隆操作系统之后，将需激活 ABBYY FineReader。ABBYY FineReader 的未激活副本将不会运行或以试用模式运行，具体取决于您的产品版本。产品某些版本可通过因特网自动激活，无需用户确认。详情请参阅 [激活 ABBYY FineReader 11](#)。

重要！

1. 仅当您尚未在克隆的计算机上运行 ABBYY FineReader 时，才可以克隆。
否则，将需要在该计算机上修复 ABBYY FineReader。请参阅 [如何在工作站上修复 ABBYY FineReader 11](#)？
2. Once you have cloned your OS, you need to change its name and **Security Identifier (SID)**.
3. 无法克隆 ABBYY FineReader 11 的试用版本。

如何在工作站上修复 ABBYY FineReader 11？

在交互式模式下修复 ABBYY FineReader 11

在工作站上，执行如下操作：

1. 在 **开始>控制面板** 中，选择 **添加/删除程序**。
注：在 Microsoft Windows Vista 和 Microsoft Windows 7 中，此命令称作 **程序和功能**。
2. 在安装的程序列表中，选择 **ABBYY FineReader 11**，然后单击 **更改**。
3. 在打开的 **程序维护** 对话框中，选择 **修复** 并单击下一步。
4. 遵照向导的说明。

如何从工作站删除过期的许可证？

1. 运行 ABBYY FineReader。
2. 选择 **帮助>关于...**，然后单击 **许可证信息**。
3. 选择要删除的许可证，然后单击 **删除**。

注：如果您无法通过 **开始>程序** 启动 ABBYY FineReader 11，则从命令行中启动添加了 **-license** 命令的 **FineReader.exe**。

技术支持

如果您对如何安装和使用 ABBYY FineReader 11 存在任何疑问，而在本系统管理员指南中又找不到解答，请联系 ABBYY 技术支持服务或 ABBYY 合作伙伴。有关联系信息，请参考 **www.abbyy.com** 的“支持”(Support) 部分。